

Seest Vindmølle 1877 - 1922



Resultatet af arkivstudier

2015

Per Thornberg, Duedal, Tandholtvej 5, Seest

Forord

Da jeg gennem flere år har været opmærksom på, at der ikke findes nedskrevne oplysninger om Seest Vindmølle, dens historie og dens ejere har jeg sat mig for at søge oplysninger om den nu længst forsvundne vindmølle i Seest.

Det har været noget af en udfordring!

Seest Lokalhistoriske Forenings arkiv og Kolding Stadsarkiv har været i databaserne og har stillet billederne med Seest Vindmølle til rådighed for dette hæfte.

Kolding Stadsarkivs samling af realregistre har været en guldgrube for arbejdet med at finde frem til den matrikel, hvorpå Seest Vindmølle blev rejst i 1876 – 1877.

Realregistrenes oplysninger har ligeledes været vejen til at følge ejerskifterne på møllegrunden i de efterfølgende 50 år.

Ligeledes har realregistre og deres oplysninger om adkomster og skøde- og panteprotokoller fra Anst Herred været en uvurderlig hjælp.

At det så nu også er muligt at finde både skøde – og panteprotokollerne på Internettet er jo bare en ren fornøjelse.

Arkivalier Online har også åbnet mulighederne for indhentning af oplysninger via kirkebøger, folketællinger og ejendomsoplysninger.

De nye Internetmuligheder sparer os for mange rejser/ture til landets arkiver!



*Per Thornberg
24.marts 2015*

Seest Vindmølle



Udsnit af foto fra 1918, originalfoto på Kolding Stadsarkiv.

Seest Vindmølle blev indviet og sat i gang den 12. november 1877 af mølleren Ude Hansen. Ude Hansen med familie kom i 1876 til Seest fra Gauerlund sogn, hvor han siden 1869 havde været forpagter/forvalter på Andkær Vindmølle.

Det er efter al sandsynlighed møllebyggeren Lars Hansen Allesøe fra Vranderup i Seest sogn, der med sine folk stod for selve byggeriet af møllen i 1876 - 1877.

Seest vindmølle var af typen ”Den hollandske Mølle”. Det var den type mølle, som var den absolut dominerende type i sidste halvdel af attenhundretallet. Vindmølletypen var karakteriseret ved, at kun hatten ud over vingerne var bevægelig.

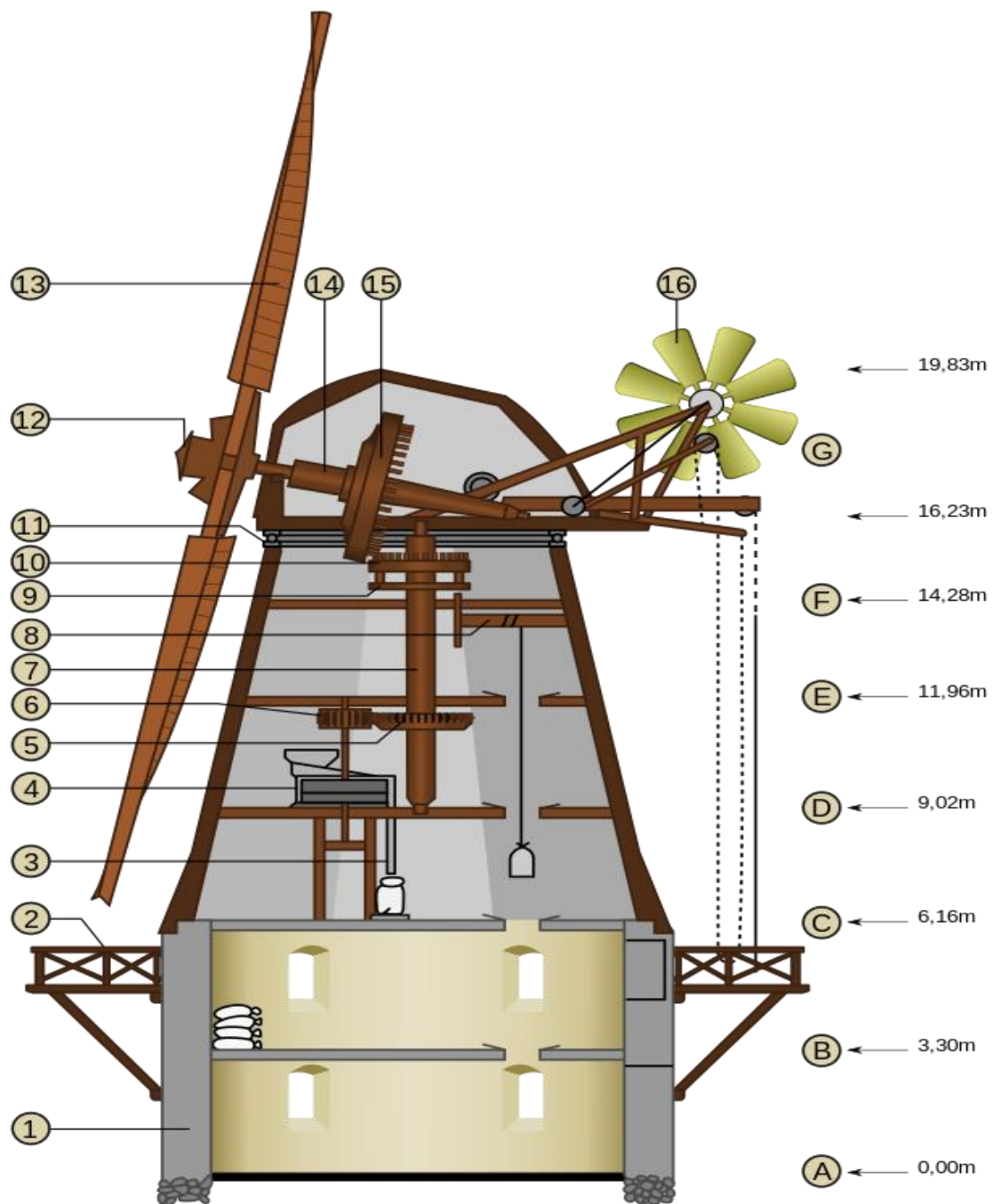
Seest Vindmølle var af den grundmurede type med en undermølle i sten og et galleri. Mølletypen havde kælenavnet "gallerihollænder". Galleriet betegnes også som ”en omgang”, idet der var en slags træterrasse hele vejen rundt om møllekroppen, hvor mølleren gik rundt og satte sejl på vingerne og manuelt krøjede møllen.

Den hollandske vindmølle får sin kraft ved at dreje hatten og dermed vingerne op i vinden hertil hjælper vindrosen. Når hatten bliver drejet kaldes det at krøje, og målet er at krøje møllen op i vinden. På galleriet sørger man for at låse møllen, så den ikke krøjer ud af vinden eller løber i bagvind.

Formålet med opsætning af møllen var at udnytte vindkraften, så det blev muligt at male bøndernes forskellige typer korn til mel med henblik på udnyttelse i gårdenes husholdninger og besætninger.

Desværre findes der ikke originale tegninger af Seest Vindmølle, ej heller oplysninger om dens aktiviteter, driftsregnskaber eller lignende.

Mølleren på Seest Vindmølle var på forkant med udviklingen. Han fik i 1909 telefon: Seest nr. 3. Det kan konstateres, at der i 1919 var indlagt stærkstrøm til møllen– var der en eldrevet motor?



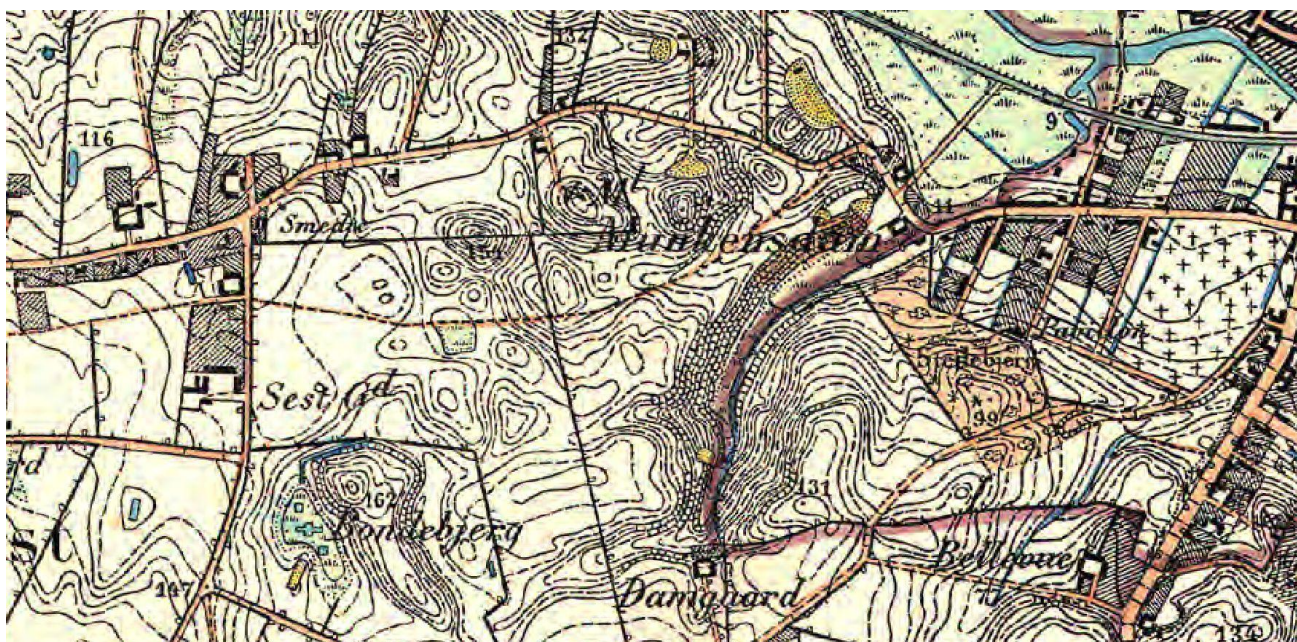
Skitse over den hollandske mølletype

1 - Undermølle, 2 - Galleri, 3 - Melrør, 4 - Møllegang, 5 - Stjernejul, 6 - Skallekværnshjul, 7 - Stående aksel, 8 - Sækkehejs, 9 - , 10 - , 11 - Krondrev, 12 - "Spinne" til klapstyring af jalousi, 13 - Klapper med jalousi, 14 - Vindbjørn, 15 - Hathjul, 16 - Vindrose

A - Jordplan, B - Omgang med galleri, C - Broloft, D - Kværnloft, E - Lorrisloft med hejs, F - Hatloft, G - hat

Hvor lå Seest Vindmølle?

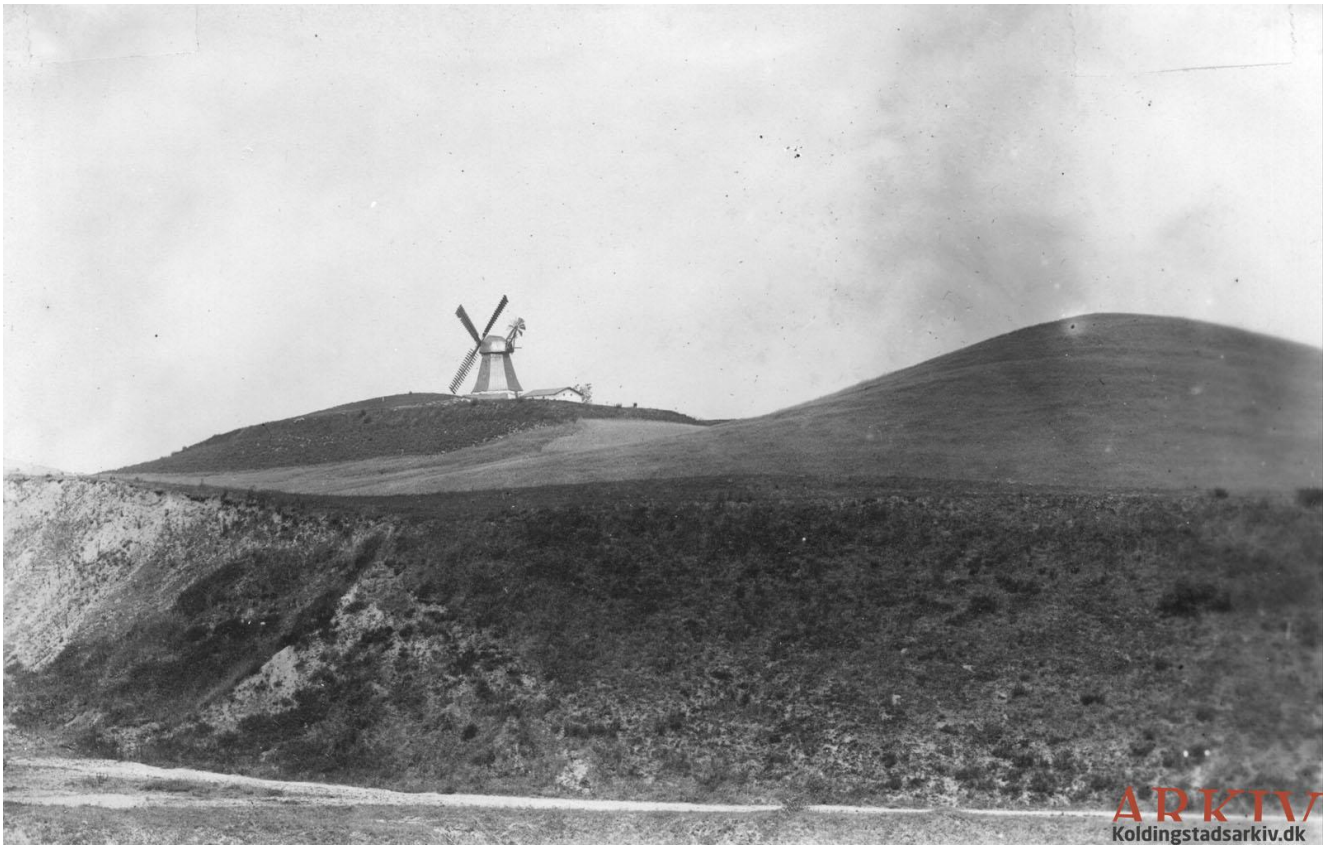
Møllen lå syd for den nuværende vej Seest Bakke, tidligere Seestvej, med opkørsel ad daværende Møllevej, nuværende Hauchsvej op til møllen.



Topografisk kortudsnit af Seest sogn år 1900 viser møllens placering



Vindmøllen på den midterste af de 3 bakketoppe syd for Seest Bakke. Foto: Ludvig Thomsen 1918



Ludvig Thomsen foto ca.1918 taget mod vest nede fra "Svinget" ved Munkensdam



Foto: Bemærk gadebelysning, el - og telefonledninger

Ejerne af Seest Vindmølle. Møller Ude Hansen og efterfølgeren hans søn Hans Udesen.

Ude Hansen blev født den 22. oktober 1843 i Fredsted i Starup sogn som søn af mølleren Hans Udesen og hustruen Ellen Marie Berthelsen

Ude Hansen kom til Seest i 1876 fra Andkær mølle i Gauerslund sogn, hvor han siden 1869 havde været mølleforpagter/forvalter.

Ude Hansen blev gift i Gauerslund kirke den 24. juli 1869 med Elise f. Jørgensen.

I Gauerslund fik ægteparret 3 børn: Marie Hansine Hansen f. 8.oktober 1870, Jørgine Dorthea Udesen f. 26. marts 1871 og Knud Frederik Udesen f. 15. september 1874 alle født på Andkær mølle.

Seest Sogns Realregister oplyser, at Ude Hansen fik et skøde på matrikel 46 y, som var udstykket fra matrikel 46, et selvejersted, fra S. C. S. Hasle af 10. april 1876, som blev tinglæst den 5. september 1876 med Hartkorn 0 tdr. 1 Skp. 1 Fdkr. 2 ¼ Alb. Med Korntiende til præsten: Rug ¾ Tdr. og Byg ½ Tdr. Leverancen til præsten udgjorde: Byg ¼ Tdr.

Ægteparret Ude Hansen og Elise Hansen fik i Seest en søn Hans Udesen født den 13.juni 1878, et dødfødt barn 5.marts 1880, en søn Valdemar Udesen den 23.maj 1881, som dør af difteritis den 13. maj 1882, en datter Kathrine Udesen født 6.oktober 1883 og en søn Valdemar Udesen født 30.september 1884.

Den 9.december 1887 fik ægteparret Udesen en dødfødt datter (født 4 uger for tidligt)

Komplikationer medførte, at Ude Hansens kone Elise f. Jørgensen døde den 20. januar 1888.

Møller Ude Hansen antog efterfølgende en husholderske Johanne Jensen fra Egtved sogn, som han havde fra 1893 og helt frem til sin død i 1914.

Mølleren Ude Hansen overdrog ved skøde vindmøllen på matrikel 46y til **sønnen Hans Udsen** den 4.september1906. Tinglæst den 26.februar 1907.

Samme år flyttede Ude Hansen med sin husbestyrerinde Johanne ind i et nybygget hus på matr. 46b – ”Alderoso” på Seest vej – nu Seest Bakke nr. 65 ”Nordug”.



Particulier Ude Hansen døde den 11. juni 1914 på Seestvej, 70 år gammel.

I en panteobligation udstedt 1915 efter Ude Hansens død nævnes 6 efterlevende arvinger:

”Marie Hansine Udesen i Ægteskab med Chr. Poulsen, New York

Jørgine Dorthea Pyschel, f. Udesen, Enkefrue, New York

Knud Frederik Udesen, København

Hans Udesen, Seest

Kathrine Udesen i Ægteskab med Jul. Christiansen, Chikago

Valdemar Udesen, Port Arthur”

Sønnen Hans Udesen blev gift med Johanne Louise Jensen født 1.december 1878 i Nibe.

Ægteparret fik 2 sønner Gunnar Ude Udesen født 31.oktober 1902 på Frederiksberg, senere byretsarkivar i København, død 1984, og Paul Udesen født 26.april 1906 i Seest, senere restauratør og farmer i Kamloops, B.C. Canada. Død 10.februar 1962.

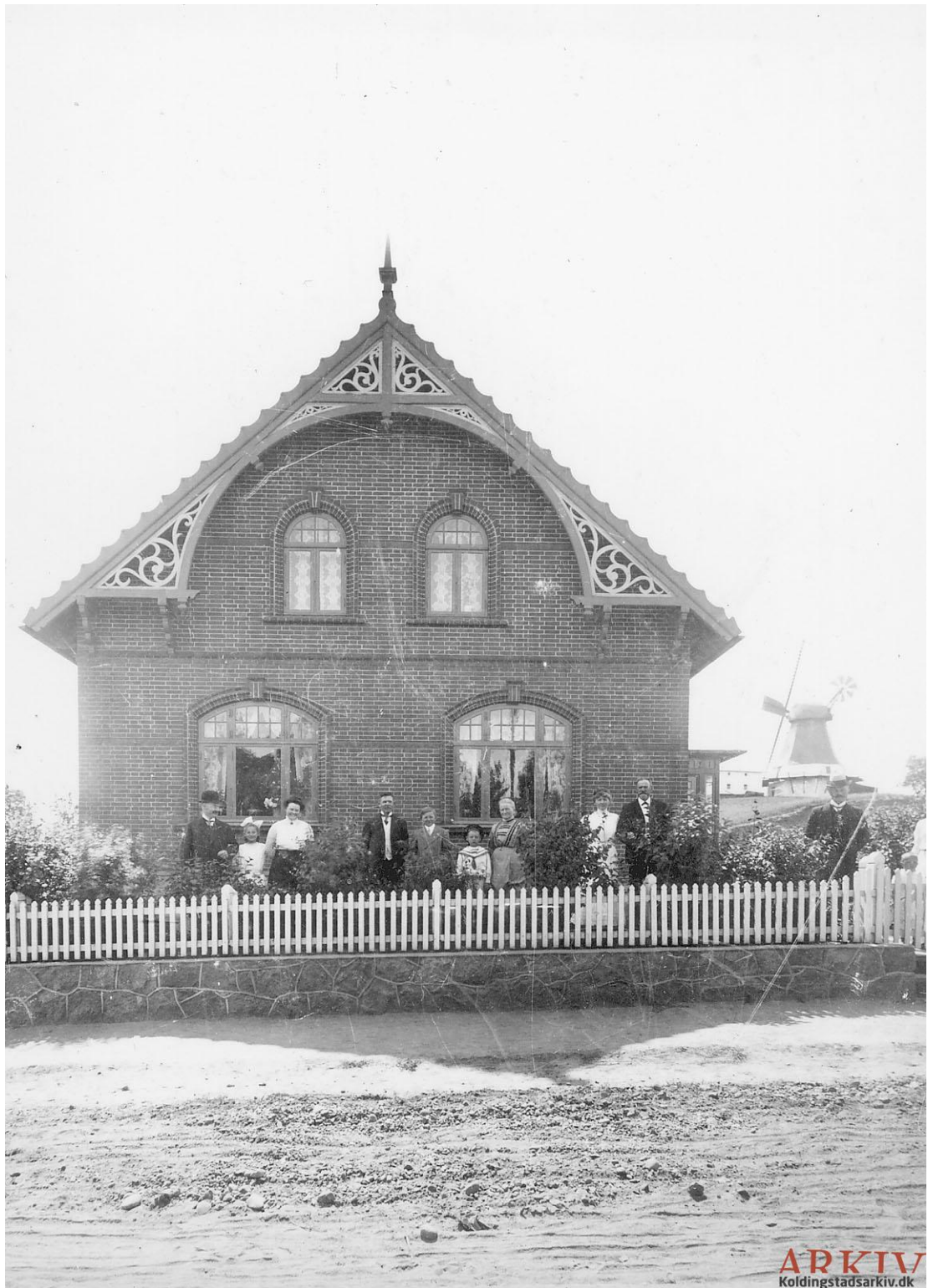


Foto ca.1910 af aftægtsboligen på Seestvej med Vindmøllen i baggrunden
Møllerfamilien Udesen foran villa "Alderoso", nu Seest Bakke nr. 65 "Nordug"
Oplysninger om personerne og fotoet er bl.a. fra Pauline Klassen, B. C. Canada.

Fra venstre: Knud Frederik Udesen, Gladys, tante Danny, Christian Poulsen, ikke navngivet person, Hans Udesens søn Gunnar Ude Hansen, Chr. P. s hustru Marie Hansine Poulsen f. Udesen, husbestyrerinde Johanne Jensen med particulier Ude Hansen, møllejeeren Hans Udesen med sønnen Paul (det lille hoved), uden for billedet hustruen Johanne Louise.

Hans Udesen, møllejeeren, ansatte i 1916 en forvalter den 30 årige Rudolf Vester fra Finland.
Mølleren Hans Udesens kone Johanne Louise døde den 9.november 1918.

Hans Udesen ansatte i 1919 efterfølgende en husbestyrerinde Kjerstine Petersen, som han havde frem til 1922, hvor han giftede sig igen



Privat foto ca.1919

Seest Vindmølle med stuehuset i baggrunden på Seestvej, efter 1931 kaldet Seest Bakke.
Stuehuset og bygningerne på billedet blev nedrevet i 1931.

Personerne fra venstre: Gunnar Ude Udesen (1902 – 1984), Paul Udesen (1906 – 1964),
husbestyrerinde Johanne Jensen, mølleejeren Hans Udesen, 4 karle - kuske og møllerens 10 heste.

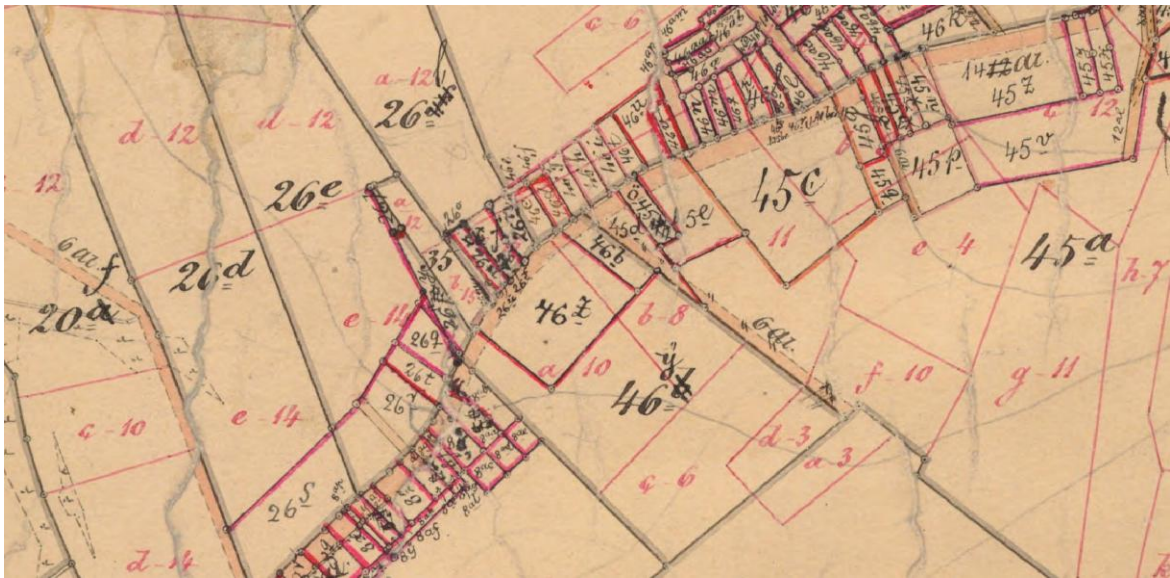
Det er ikke lykkedes at finde frem til konkrete oplysninger om, hvornår Seest Vindmølle ophører med at fungere som mølle. Al sandsynlighed taler for, at det sker i forbindelse med Hans Udesens salg af matrikel 46y i 1922 til teglværksejer L. M. Hollænder. I folketællingen 1925 ses der ikke en møller i Seest.

Hans Udesen ses efter salget af møllen i 1922 at være blevet repræsentant, hvor han boede på Seestvej nr. 69.

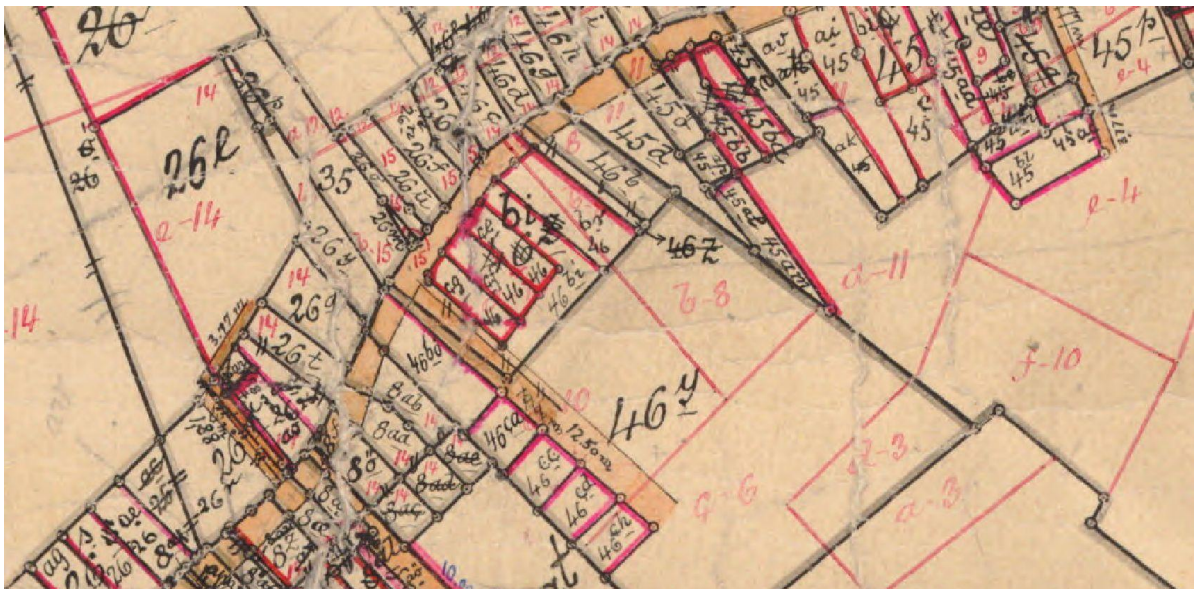
Møller Hans Udesen giftede sig 2.gang i Seest kirke den 23.marts 1922 med Valborg Thuesen født den 18. august 1900 i Højrup, Stepping sogn.
Ægteparret fik en søn Knud Valdemar Udesen født den 19. januar 1925 i Seest.

Hans Udesen døde 21. februar 1930 på sygehuset i Kolding. Han efterlod sig konen Valborg Udesen født Thuesen og sønnen Knud Valdemar Udesen.
Enken og sønnen Knud Valdemar flyttede samme år efter afslutning af arvesagen fra Seest.

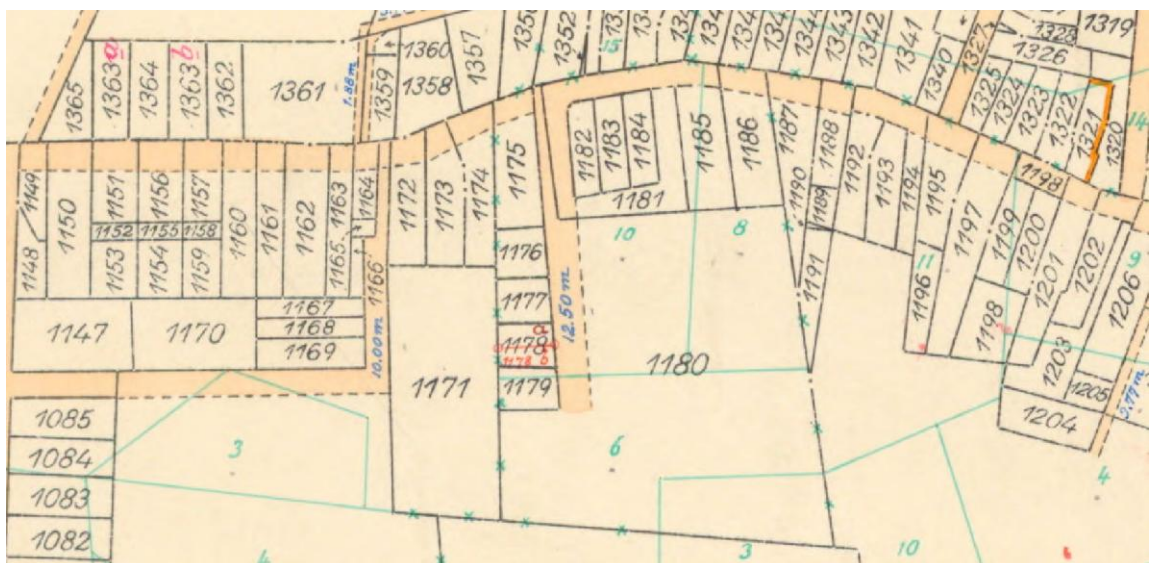
Ejendommen, der i dag ligger på Seest Bakke nr. 69, er med en bygning fra 1931.



Udsnit af Seest ejerlavs Matrikelkort 1887 - 1914
Mølleatriklen 46y blev udstykket fra 46b med senere en deludstyknig af 46z



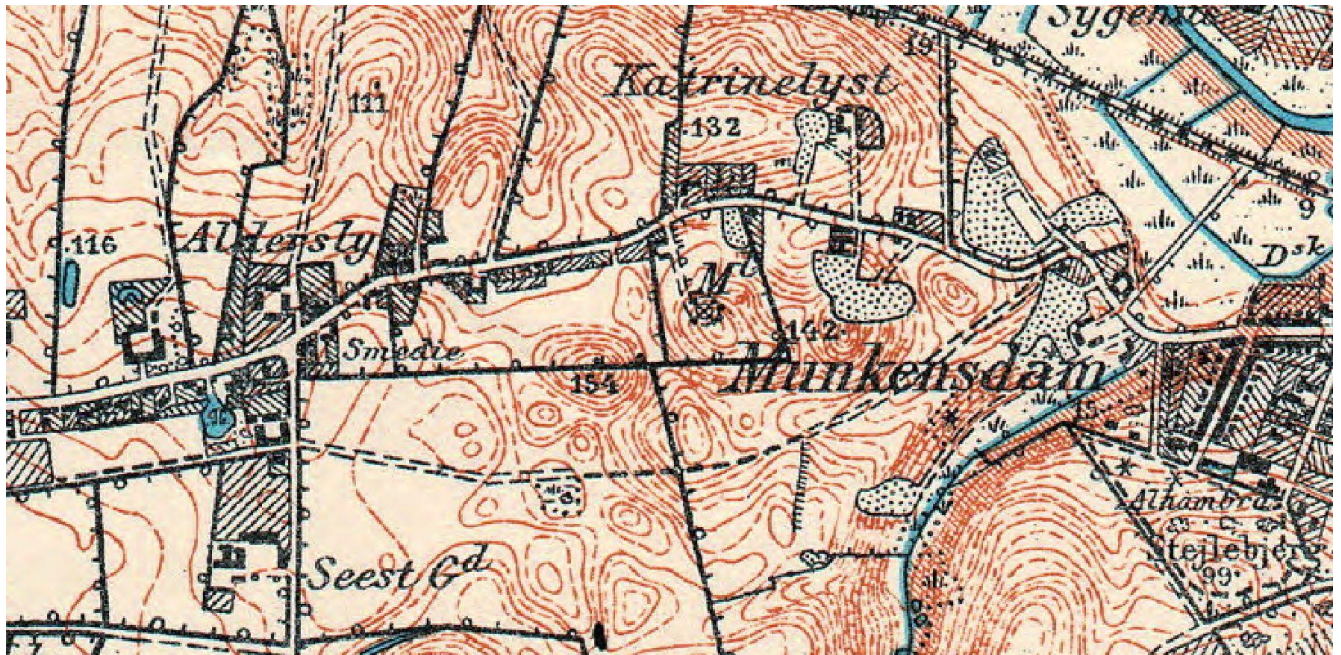
Udsnit af Seest ejerlavs matrikelkort 1914 – 1931
Mølleatriklen 46y og 46z udstykses i mindre matrikler. Hauchs Vej ses 12,5 m bred



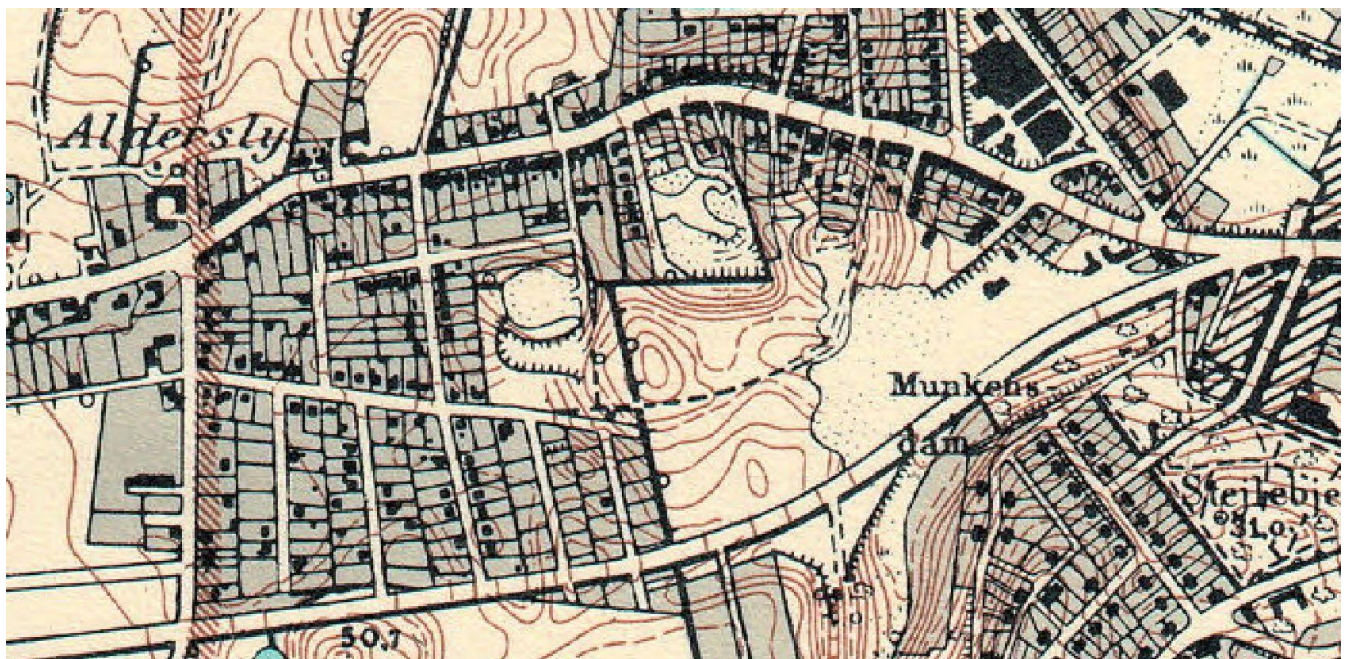
Udsnit af matrikelkort 1931 – 1933 af Kolding Markjord afdeling 3 efter indlemmelsen af dele af Seest Sogn i Kolding kommune 1931. Matr. nr. 46y = 1180

Hvad skete der med Seest Vindmølle arealet efter 1931?

De 2 topografiske kort fortæller om udviklingen.



*Signaturen for møllen er fortsat med på det topografisk kort 1914 - 1929
Bemærk grusgraven oppe til højre for møllen*



*Møllen ses ikke med på det topografisk kort 1960
Hele "Møllematriklen" er på kortet grusgrav.*

Seest Vindmølle, som lå på den markante bakketop, var blevet solgt og morænebakkens grus var blevet bortgravet og efterlod en grusgrav, som det ses på kortet.

Starten på Georg Brandes Vej ses på grusgravsarealet. Senere i 1960erne blev en række huse opført, såvel som Kolding Kommune opkøbte areal til placeringen af Varmeværket med den markante skorsten på Georg Brandes Vej nr.1

Et historisk kuriosum i beretningen om Seest Vindmølle og arealet, hvorpå møllen engang lå, skal lige med.



Tysk spærreballon i grusgraven, foto 1942, Knudsen og Jochumsen
Nuværende matr. 1180 i Kolding, tidligere matr. nr. 46y Seest.

Husene i baggrunden ligger på vestsiden af Hauchsvej. Bemærk sirenen på hustaget.

Kilder:

Kolding Stadsarkivs billedsamling

Seest Lokalhistoriske Arkivs billedsamling

Arkivalier online

Gauerslund sogns kirkebøger 1869 - 1878

Seest sogns kirkebøger 1876 - 1930

Folketællingen fra Gauerslund sogn 1870

Folketællingerne fra Seest sogn 1880, 1890, 1901, 1906, 1911, 1916, 1921, 1925 og 1930

Anst herreds skøde- og panteprotokoller 1876 – 1930

Skøde og panteprotokol Kolding Markjord 3. afdeling 1931

Kort- og matrikelstyrelsens historiske og topografiske kort

Kort- og matrikelstyrelsens matrikelkort.

Miljøministeriet, Geodatastyrelsen: Landkort og Matrikelkort